

# 2023年度 ISI冬令營



ISI Japanese Language School Education Center

9F Sunshine 60 Bldg., 3-1-1 Higashi-Ikebukuro, Toshima-ku, Tokyo 170-6009  
TEL : +81-3-5960-1335 FAX : +81-3-5960-1336 E-Mail : info@isi-global.com  
URL: www.isi-education.com Instagram: www.instagram.com/isijapan/

日本村有限公司 NIHON MURA CO.,LTD. <https://news.nihonmura.tw/>  
10552台北市松山區復興北路73號7樓之2 TEL : (02)8772-7977  
E-Mail : aiueo@nihonmura.com (日本遊學 留學諮詢, 採預約制。)

## Agenda

- ISI長野校介紹
- 冬令營的魅力
- 課程概要
- 日程表
- 住宿介紹（加選項目）
- 接機安排（加選項目）
- 取消及退款規定
- 參與本課程之相關說明及免責聲明

# ISI長野校介紹



- ◆ 和日本人學生在同一校舍學習、**有來自40個以上的國家/地區之在校生的國際化環境**
- ◆ 畢業生**就職錄取率100%**！（充實的就職・打工等學生支援體制！）
- ◆ 取得文部科學省認可的專門學校



## 長野校的校園生活

- **學校裡有來自日本和世界各國的在校生。**
- 學校會輔導學生找到打工。  
（限長期課程的學生）
- 學生宿舍距離學校走路在5分鐘以內。  
管理員常駐，令人安心！
- 上課以外，有多種可與日本人深度交流的機會。例如：與日本高中生的交流會、參加當地的慶典活動等。



20230926



# 冬令營的魅力 短期間內盡享日本的“美”！



- ◆ **【學習&旅遊】** 充實的活動安排。可以盡情享受日語學習和各種活動！
- ◆ 被圍繞在美麗大自然裡的壯麗景色所感動！也可以親身體驗城下町，感受歷史。  
(有許多會在社群網路裡引發關注的美景！)
- ◆ 在充滿國際氛圍的校園裡，與日本學生交流吧~

## 【Japan Fun!】冬令營的魅力

### 1. 充實的活動安排

【學習&旅遊】本課程探訪長野獨特的大自然、溫泉、武士文化、名勝古蹟等受推崇的旅遊景點，也體驗多種的日本文化。可以盡情地享受日語學習和旅行！

### 2. 日本人+多國籍學生的交流

長野校區有很多日本學生和國際學生的交流機會，是結交來自世界各地朋友的機會！透過各種文化體驗和國際交流活動，創造很多回憶吧~

### 3. 居住在令人安心的學生宿舍

可依照學生的需求，提供學生宿舍的安排。學生宿舍有管理員常駐，即使是初次到日本的學生也能安心居住。在與日本學生和其他國家的學生一起生活的國際環境中，可以一邊感受異文化的樂趣，也一邊學習生活日語。



## 選擇ISI的理由

ISI 的冬令營著重於在短期間裡提升日語的溝通能力,以及體驗各種日本文化。同學在符合自己程度的班級裡學習日語,並將所學運用在活動中,進而促成日語能力的提升。  
與來自世界各地的學生一起創造許多美好的回憶吧!  
超乎想像的體驗之旅,正在等著你~

## 學生體驗談 (例)

有許多美好的回憶。  
我還想再來參加。

非常的開心！

老師超好的！

感謝老師的細心教導。

很棒！  
參與了多種的體驗，

日本語課程和活動都很充實，很高興我能來參加  
20230926

我很滿意

日本村有限公司 Nihon Mura Co., Ltd. <https://news.nihonmura.com/>  
10552台北市松山區復興北路73號7樓之2 TEL: (02)8772-7977  
E-Mail: aiueo@nihonmura.com (日本遊學 留學諮詢, 採預約制。)



# 課程概要



## 課程概要

參加年齡	15歲~
日語課程	從體驗日本的文化和生活裡，學習實用的日語之課程
班級人數	最多20名
日語程度	入門~初級·中級程度 (CEFR : A1~B1)
上課時間	8:50~12:00 (日本時間) ※於日語課後，安排課外活動。

## 費用

課程	開始日	課程日期	期間	課程費用
A	1月29日	1/29~2/23	4週	260,000日圓
B	1月29日	1/29~2/10	2週	140,000日圓
C	2月13日	2/13~2/23	2週	140,000日圓



## 課程費用包含內容

- 入學金·學費·教材費·施設費
- 課外活動費·入場券·從學校出發至課外活動地點的交通費
- 滑雪相關費用 (含租用滑雪道具、滑雪教學、纜車費用、滑雪保險)

## 課程費用內容不包含

- 機票
- 海外旅遊保險
- 住宿費
- 機場接送費
- 滑雪衣著、裝備 (手套、帽子等)
- ※需要租用滑雪衣著者，請事先諮詢本校。  
※無提供裝備 (手套、帽子等) 租用，請務必自行攜帶。
- 餐飲費 (有註明含餐的課外活動除外)
- 浴衣 (課外活動的浴衣限當場使用，不可帶回)
- 自由參加的課外活動 (入場券、交通費請自行負擔)
- 招聘文件發行費用 (限需要本校發行招聘文件者)  
※招聘文件發行有相關限制。詳細請諮詢本校。



# 日程表

## A課程：1/29~2/23 (4週)



	週日	週一	週二	週三	週四	週五	週六
	1月28日	1月29日	1月30日	1月31日	2月1日	2月2日	2月3日
AM	抵達日本	新生說明會	日語課	日語課	日語課	日語課	滑雪體驗
PM		歡迎會 日本人交流會	自由活動	異文化體驗課	自由活動	節分活動	
	2月4日	2月5日	2月6日	2月7日	2月8日	2月9日	2月10日
AM	自由活動	日語課	日語課	日語課	日語課	日語課	安曇野& 松本觀光
PM		自由活動	空手道體驗	日本人交流會	自由活動	善光寺觀光	
	2月11日	2月12日	2月13日	2月14日	2月15日	2月16日	2月17日
AM	自由活動	自由活動 (日本例假日)	日語課	日語課	日語課	日語課	滑雪體驗
PM			自由活動	日本人交流會	自由活動	上田城下町 輕旅行	
	2月18日	2月19日	2月20日	2月21日	2月22日	2月23日	2月24日
AM	自由活動	日語課	日語課	日語課	日語課	輕井澤觀光 + 蕎麥麵製作體驗 + 輕井澤逛街購物	回國
PM		浴衣體驗 + 日本庭園	自由活動	地獄谷野猿公苑 + 北齋博物館	歡送會 (草魚燒派對)		

※全校於日本例假日放假。(無上課或課外活動之安排。)

※請務必於出國前自行加入海外旅遊保險。

※根據安排情況，活動的內容和舉辦日期可能會有所變更。此外，本校保留因氣候·災害·交通等不得已事由，取消活動之可能性，敬請知悉。



# 日程表

## B課程：1/29~2/10（2週）



	週日	週一	週二	週三	週四	週五	週六
	1月28日	1月29日	1月30日	1月31日	2月1日	2月2日	2月3日
AM	抵達日本	新生說明會	日語課	日語課	日語課	日語課	滑雪體驗
PM		歡迎會 日本人交流會	自由活動	異文化體驗課	自由活動	節分活動	
	2月4日	2月5日	2月6日	2月7日	2月8日	2月9日	2月10日
AM	自由活動	日語課	日語課	日語課	日語課	日語課	安曇野& 松本觀光
PM		自由活動	空手道體驗	日本人交流會	自由活動	善光寺觀光	
	2月11日						
AM	回國						
PM							



※全校於日本例假日放假。（無上課或課外活動之安排。）

※請務必於出國前自行加入海外旅遊保險。

※根據安排情況，活動的內容和舉辦日期可能會有所變更。此外，本校保留因氣候・災害・交通等不得已事由，取消活動之可能性，敬請知悉。



# 日程表

## C課程：2/13~2/23 (2週)



	週日	週一	週二	週三	週四	週五	週六
	2月11日	2月12日	2月13日	2月14日	2月15日	2月16日	2月17日
AM	抵達日本	抵達日本 (日本例假日)	新生說明會 + 日語課	日語課	日語課	日語課	滑雪體驗
PM			自由活動	日本人交流會	自由活動	上田城下町 輕旅行	
	2月18日	2月19日	2月20日	2月21日	2月22日	2月23日	2月24日
AM	自由活動	日語課	日語課	日語課	日語課	輕井澤觀光 + 蕎麥麵製作體驗 + 輕井澤逛街購物	回國
PM		浴衣體驗 + 日本庭園	自由活動	地獄谷野猿公苑 + 北齋博物館	歡送會 (草魚燒派對)		



※全校於日本例假日放假。(無上課或課外活動之安排。)

※請務必於出國前自行加入海外旅遊保險。

※根據安排情況，活動的內容和舉辦日期可能會有所變更。此外，本校保留因氣候·災害·交通等不得已事由，取消活動之可能性，敬請知悉。





# 住宿介紹 (加選項目)

isi

- ◆ 有管理員常駐，安心舒適的學生宿舍。可與日本人及多國籍的學生一起生活！
- ◆ 徒步5分鐘可到達學校！

與日本人學生  
一起生活！

## 紺屋町國際公寓

各房間備有空調、冰箱、網路，共用空間有自習室等，完善的設施為學生提供舒適的生活環境。

管理員常駐並設有防盜攝影機，保護入居者的安全。與來自世界各地的學生一起生活的國際環境裡，可以體驗異文化的交流。

### ■ 基本資訊

地址 長野縣上田市中央西1-15-4

通學時間 從學校步行約5分鐘

住宿費用 入寮費：20,000日圓  
1人房：2,900日圓/日 2人房：2,000日圓/日

### ■ 設備

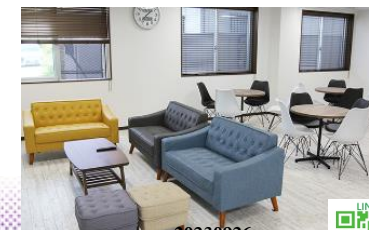
各房內部 床、冷暖空調、衣櫥、書桌、椅子、書櫃、冰箱

共用空間 交誼廳、用餐區、廚房 (IH烹飪爐)、自習室、  
淋浴室、廁所、洗衣區

網路設備 Wi-Fi



- 廚房、淋浴室、廁所為共用設施
- 餐食自理
- 附有家具·寢具



20230926

日本村

日本村有限公司 NIHON MURA CO., LTD. <https://news.nihonmura.tw/>  
10552台北市松山區復興北路73號7樓之2 TEL: (02)8772-7977  
E-Mail: aiueo@nihonmura.com (日本遊學 留學諮詢, 採預約制。)



# 接機安排 (加選項目)



- ◆ 本校於確認學生繳款後，安排接機。
- ◆ 請於抵達日本的2週前告知航班資訊(抵達日本的日期時間/航班編號，並附上電子機票檔案)
- ◆ 接機人員會於入境大廳的出關口等候。
- ◆ 本接機服務僅受理於日本時間早上5點~下午3點抵達日本的航班。

送達地點	單程費用 /人	接機方式	備註
學校 / 學生宿舍	22,000日圓	共乘計程車	接機費用包含手提行李與行李箱各一件。 如有其他行李，每人限可追加行李一件，且加收1,000日圓/件。

※可能有因傳染病對策，無法安排共乘計程車的情況發生。

※本校指定入寮日以外的日期，不保證可以提供接機服務。

※如果變更航班，請至少在抵達日本的一週前(不含日本連續假期)通知本校。若因未於指定時間內聯繫本校，導致無法提供接機服務，亦不予退費，敬請知悉。

## 學生宿舍・受理入住時間 / 飛機抵達時間

最近機場	學生宿舍受理入住時間	飛機抵達時間
成田空港 / 羽田空港	9:00-20:00	5:00-15:00



# 取消及退款規定



- ◆ 所有的退款皆須以書面提出申請，方可受理。取消日以本校收到書面文件的日期為準。
- ◆ 退款時的銀行匯款手續費由學生負擔。
- ◆ 本校於收到取消申請文件後的40天內，扣除下列的取消手續費後，退還剩餘金額。（即使尚未在繳費期限內完成繳款，也需支付下列的取消手續費）
- ◆ 退款於取消手續完成後的40天內支付。
- ◆ 不論任何理由，招聘文件發行費用（12,000日圓）一律不予退費，敬請見諒。
- ◆ 如遇被拒絕發行簽證，只要在課程開始的兩週以前通知本校，經查證屬實後，本校扣除 6,000 日圓取消手續費，退還剩餘金額。

## 1. 課程費用

幣別：日圓

取消申請日		課程開始日前				開學日（開始日） 之後
		2個月以前	4週以上 2個月未滿	2週以上 4週未滿	2週間未滿	
課程取消手續費	A課程	85,000	109,000	129,000	165,000	無退費
	B・C課程	55,000	69,000	81,000	100,000	無退費

## 其他重要事項

- ◆ 報名課程後，如無法前往日本，請與本校聯繫。
- ◆ 各種傳染病的防禦措施，將遵循政府政策辦理。
- ◆ 配合防疫措施，如須隔離，期間無法參加的活動以及學費等，將不予退款，敬請知悉。
- ◆ 報名前，請先確認參與本課程之相關說明及免責聲明。



# 取消及退款規定



## 2. 住宿費

- 即使尚未完成請求書的繳款，於下表期間內取消住宿，仍需繳納入寮費及退款手續費。
- 入住後取消住宿者，不予退費。延長住宿者，亦適用本取消規定。
- 變更入學時期，住宿費無法允以轉移使用。

取消申請日	取消入住			確定申請後，變更入住期間		被拒發簽證	
	住宿申請期限日的隔天～預定入住日※的4週以前	預定入住日※的4週以內～2週以前	預定入住日※的2週以內～1週以前	預定入住日※的1週以內	預定入住日※的4週以前		預定入住日※的4週以內
入寮費	無退費	無退費	無退費	無退費	-	-	-
宿舍費（住宿費・設施費・退房清掃費）	全額退費	扣除第一個月（4週）70%費用後，退還餘額	扣除1個月（4週）費用後，退還餘額	無退費	退還餘額	即使有餘額亦不予退費	全額退費※
退款手續費	6,000日圓	6,000日圓	6,000日圓	-	6,000日圓	-	-
備註	-	-	申請期間不滿1個月者，不予退費	-	變更後，因入住期間延長等原因，導致費用增加時，需補繳差額		確認簽證被拒發的事實

## 3. 接機費

- 請求書開立後，於下表期間內取消接機，即使未於繳款期限內完成支付，仍需繳納退款手續費。
- 變更入學時期，接機費無法允以轉移使用。

取消申請日	取消接機		變更接機時間	被拒發簽證
	預定抵達日的2週以前	預定抵達日的2週以內	預定抵達日的1週以內	
接機費	全額退費	無退費	無退費	全額退費
退款手續費	3,000日圓※	-	-	-
備註	-		須依照新的抵達時間重新申請接機，並補繳重新安排的費用。	確認簽證被拒發的事實

- ・ 因個人因素導致未能如期搭機，而於接機當日臨時變更接機時間者，需要重新申請接機，並補繳重新安排的接機費用。
  - ・ 因罷工或航空公司的問題，而更改或取消接機時，若接機人員已出發前往機場，則需要重新申請接機，並補繳接機費用。因此，非常建議加入海外留學生用的旅遊保險。
- ※ 同時取消住宿和接機安排，只收取住宿的退款手續費（6,000日圓），接機的退款手續費允以免除。



# 參與本課程之相關說明及免責聲明



本校制定的免責聲明如下，敬請參照。在課程期間，本校會盡最大的努力，讓學生感到安心及安全，但也請理解免責聲明的內容。請於同意以下的免責聲明內容後，再報名課程。因此，所有報名本課程者，都視為已同意以下內容，敬請注意。

## 免責事項

因下列原因導致學生造成損失時，本校不負賠償責任。此外，因以下事由導致學校放假、停課、缺席時，學校放假、停課、缺席期間的學雜費（學費、教材費、設施費）和課程費用，將不予退費。

- 因學生或第三方的故意或過失行為，導致學生遭受損害時。
- 由於自然災害、天氣狀況、傳染病發生/蔓延、新型或季節性流感爆發等不可預期的災害，或是因暴動、戰爭及相關原因，導致活動日程變更或取消。
- 遭逢中央政府或都道府縣的地方政府發布的各種配合請求（包括自我行動管理）或緊急事態宣言，經本校判斷當下社會處於影響較大且危險的狀況，而中止課程安排。
- 因交通或住宿機關的事故、火災、或相關事由，導致日程變更或取消實施。
- 因政府命令或傳染病而隔離，在自由活動時發生事故、食物中毒、失竊、物品遺失。
- 因交通機關的延誤、罷工、中斷或相關影響，導致的日程變更或取消實施。
- 因學生個人沒有遵守在集合地點或出發地點的時間，而無法參加活動。
- 為確保學生生命或人身安全而採取的必要措施，或其他本校無法掌控的事由等理由，造成課程時間變更或中止的狀況。
- 因政府的入境管理規定等原因，而無法入境日本。
- 學生因個人判斷暫時回國後，無法再入境日本。
- 學生因個人的危機管理、安全措施、健康等其他理由，不參與上課/活動。

## 參與課程時

- 當天如有發燒等症狀，請好好休息，不要外出參加。
- 上學或參加活動時，請務必遵守本校以及活動地點告知的預防感染措施。

## 合約申請（特別措施）

- ①身體有障礙、②有健康問題、③懷孕、④有其他需要特別注意者，請事先告知本校。我們將盡可能地提供協助。
- 根據學生提出的需求，本校若因此為學生採取特別措施，其所需的費用由學生負擔。
- 學生在留學期間，因疾病或其他原因，經本校判斷需要接受醫生診斷，或經醫生診斷需要加強治療時，本校將採取必要的處理。其相關的所有費用，由學生負擔。

## 學生的責任

- 因學生的故意或過失，導致本校遭受損害時，學生須負賠償責任。
- 留學期間如發生意外，請立即與本校聯繫。（若當下無法與學校聯繫，請在事後儘速聯繫本校。）
- 如患有疾病、正在接受治療、正在服用藥物、或者有過敏、蕁麻疹等症狀，請務必事先告知本校。此外，對於因此可能出現的危機情況，本校不負相關責任。
- 為防止盜竊，貴重物品請自行妥善保管。本校對盜竊或遺失，一概不予負責。

## 旅行費用

- 課程費用包括學費，和行事曆中註明的觀光設施的入場費。
- 課程費用不包括機票、住宿費、機場接送費、住宿地到學校的交通費、旅遊保險、自由參加的課外活動費、課程中提供的餐食以外的餐飲費用。（自由參加的課外活動入場費和交通費由學生自行負擔。）
- 因個人情況而產生的費用一律不包含在課程費用裡，例如用餐時額外加點的食物和飲料等，必須自行支付。
- 為預防在留學期間萬一發生疾病、受傷或意外事故，請務必加入海外旅遊保險。

## 隱私權政策/個人資料保護方針

學生個人資料的利用目的

學生向本校諮詢或報名課程時提供的個人資料，除了用於與學生聯繫外，因應學生所報名的課程方案，亦使用於交通、住宿等安排的預約，以及接受相關服務的申請手續等必要的範圍。

ISI集團的個人資料保護方針，請參閱官網說明（<https://www.isi-education.com/ja/privacy-policy>）。

**如遇到不可預期的天氣、災害、交通事故，或是傳染病的發生/蔓延等狀況，本校保留中止課外活動的可能性，也不因該活動取消而允以提供費用的補償。**



# 參與本課程之相關說明·免責聲明



## 傳染病的應對方針

本校根據以下的方針，進行相關的對應處理。如果學生因以下的處理方針，無法獲得預定的服務，我校亦不負相關的賠償責任。此外，由於以下原因而導致的課程變更，將不予退款。

## 課外活動（交通·使用設施等）

- 指導學生確認提供活動安排的業者是否有確實做到適切的預防感染措施。
- 為幫助學生了解交通機關、使用設施的運營者是否有採用安全的防疫措施，進而可以做出選擇。本校視需要提供相關的資訊。

### ①活動的企劃

- 根據傳染情況，留意選擇合適的活動地點。
- 確認活動出發地點的都道府縣之地方政府，並未發布禁止到他縣旅行的告示。

### ②活動安排服務的業者選定

- 事先確認課外活動中包含的交通機關、用餐地點、觀光設施、體驗項目等，已採取適當的預防感染措施。

### ③活動實施判斷

- 如果由於感染情況的變化而導致活動難以安全地順利進行，或者有很大的可能會變得執行困難時，活動將被取消。
- 即使在活動開始後，如果遭遇感染情況發生變化，得以判斷出之後很可能會難以安全地繼續執行活動，則活動將被取消，並返回出發地點。

### ④課外活動的活動管理

- 做好運營和管理，使學生能夠遵循活動中採用的各個交通機關、設施和觀光景點的方針。

## 餐食

- 做好能夠遵循每個用餐地點之使用方針的運營和管理。

## 活動參加者的健康管理、職員及相關人員的健康管理

- 出現發燒或有感染疑慮者，請避免參加活動。
- 活動期間出現身體不適的學生應離開團體，採取防止傳染給其他參加者的措施，並提前做好前往就近的保健所或醫療機構諮詢和就診的準備。
- 為協助因身體不適而離團的活動參加者返回出發地點或住宿地點，提供必要的服務之準備。

※本簡章依據日語版原稿翻譯而成，如與日文版有內容不一致或相抵觸時，請以日語版為準。

